

VIRKSOMHEDSPLAN

2017

Grenaa Produktionsskole En anden vej til uddannelse

Grenaa Produktionsskole
Åstruphegnet 25
8500 Grenaa

Forord	2
Introduktion ved bestyrelsen	2
Bestyrelsen	2
Fysiske rammer	2
Personale	3
Organisatoriske rammer	
Formål	4
Målgruppe	4
Forløb	8
Mål med elever - succeskriterier	10
Udslusningsstrategi	12
Styrker vi vil fastholde	13
Indsatsområder 2017	14
Linier og produktion	17
Køkken	Fejl! Bogmærke er ikke defineret.
Metal - virksomhedsspor	18
GP.Inc	Fejl! Bogmærke er ikke defineret.
Træ	18
Børn, unge og ældre	Fejl! Bogmærke er ikke defineret.
Grøn Linie	19
EST – Ejendomsservice teknikker	20
Gp. Business	Fejl! Bogmærke er ikke defineret.
Undervisning	21
Vejledning – jf. også forløbsplan	21
Praktikker	22
Team-ture	Fejl! Bogmærke er ikke defineret.
Kombinationsforløb	22
Lærling	6
EGU	7
STU	7

KUU	
Fælles aktiviteter	22
Kompetencebevis	Fejl! Bogmærke er ikke defineret.
Bilag	Fejl! Bogmærke er ikke defineret.

Forord

Formålet med virksomhedsplanen er, som beskrevet i loven, at synliggøre bestyrelsens plan med skolens virksomhed. Ud over det lovbestemte indhold omkring mål, målgrupper, undervisnings- og produktionstilbud, omfatter planen indsatsområder og fokuspunkter for år 2017, samt uddybende beskrivelser. Virksomhedsplanen giver dermed et bredt dækkende billede af skolen generelt og aktuelt for året. Den kan ses som et informativt redskab, der kan bruges internt og eksternt, herunder af elever, forældre, vejledere, samarbejdspartnere samt andre interesserede.

Virksomhedsplanen revideres som loven foreskriver hvert år i januar.

Introduktion ved bestyrelsen

Bestyrelsen

Skolen er en selvejende institution med en bestyrelse som skolens øverste myndighed. Den overordnede ledelse varetages af bestyrelsen ud fra bestemmelser i Bekendtgørelse af Lov om Produktionskoler.

Bestyrelsen består af i alt 7 personer

- Tre medlemmer udpeget af kommunalbestyrelsen i Norddjurs Kommune
- Et medlem udpeget af DI
- Et medlem udpeget af LO
- Et medlem udpeget af ShopiCity Grenaa
- En medarbejderrepræsentant

Fysiske rammer

Grenaa Produktionsskole blev startet i 1986 og har til huse i egne bygninger på adressen Åstruphegnet 25 i Grenaa.

Bygningerne omfatter:

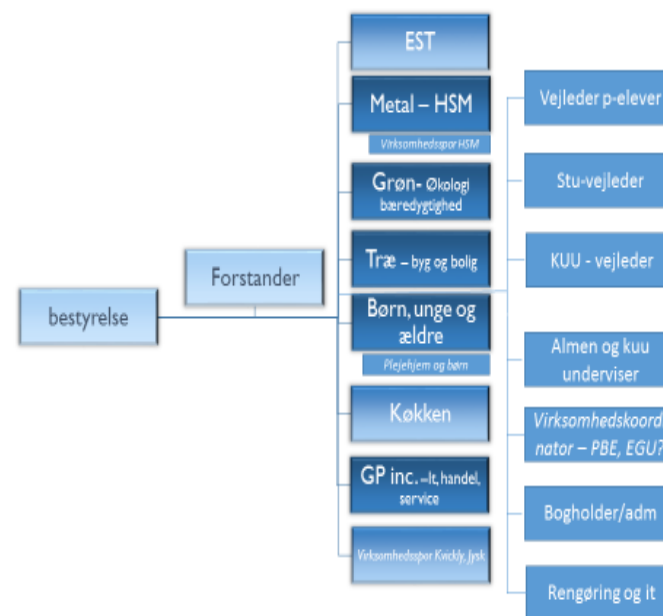
- Administrationsbygning med køkken, fællessal, vejledningslokaler, undervisningslokale og værksted.
- Større bygning bestående af tre værksteder
- En værkstedsbygning med et værksted
- En ny værkstedsbygning med et værksted
- Drivhus
- Dertil kommer et mark-areal lejet af Norddjurs Kommune i tilknytning til skolens grund.

Personale

Personalet består af forstander, en uddannelsesvejleder, en almen underviser og KUU underviser, 8 faglærere, en bogholder/administrationsansvarlig, en STU-vejleder, en KUU-vejleder, 3 i fleksjob på værksteder, en pedel/It-ansvarlig (fleks) og 2 servicepersonale (fleks) og herudover løbende folk i arbejdsprøvning. Desuden har skolen 7 lærlinge.

Personalet er organiseret i 2 pædagogiske arbejdsfællesskaber. Der er udvalgt TR, SR og medarbejderrepræsentant til bestyrelsen. Derudover er der nedsat et SU, som mødes én gang pr måned. Dette består af forstander, værkstedslærer fra køkken, medarbejderrepræsentant, TR og administration.

Skolen har ved årets start 78 elever fordelt på ordinære elever, KUU-elever, STU-elever og lærlinge.



Mission:

At Grenaa Produktionsskole bliver anerkendt som en anden vej til uddannelse!

”Mange unge når kun i mål, hvis de møder en anden vej til læring – en anden vej, hvor det praktiske udgangspunkt og arbejdsfællesskabet er fundamentet for læring og udvikling”

Formål

Ordinære elever, der starter på skolen, er på forhånd blevet målgruppevurderet af Ungdommens Uddannelsesvejledning. Formålet er at afklare og klargøre den eleven til en kompetencegivende ungdomsuddannelse – eller til erhvervslivet. Vi måles som skole bl.a. på en udslusningsstatistik, som indrapporteres elektronisk hvert år og er tilgængelig på vores hjemmeside.

Målgruppe

Grenaa Produktionsskole rummer en bred målgruppe af elever. Vores primære målgruppe er produktionsskoleelever, men vi har også andre tilbud og uddannelsesforløb på skolen.

Kuu-uddannelsen er kommet godt fra start på Grenaa Produktionsskolen, og udgør i dag også en stor andel af eleverne. Derudover tilbyder skolen særlig tilrettelagt ungdomsuddannelse (STU), erhvervsgrunduddannelsen (EGU) og Produktionsskolebaseret erhvervsuddannelse (PBE). Skolen har også indgået samarbejde med Norddjurs Kommunes integrationsafdelingen og udbyder sammen forløb for integrationsborgere.

Målgrupperne er som følger:

Produktionsskoleelever:

Er unge under 25 år, der ikke har gennemført en ungdomsuddannelse og ikke umiddelbart er i stand til det. Der kan være flere grunde til, at den unge ikke er uddannelsesparat, ikke er klar til erhvervslivet eller har behov for en ufrivillig pause. Det kan være pga.:

Manglende modenhed, manglende afklaring, social baggrund, generelle eller specifikke indlæringsvanskeligheder, anden kulturel baggrund, traumatiske begivenheder, sygdom eller mangel på læreplads og behov for opkvalificering. (Lov om produktionsskoler nr. 688 af 22. juni 2011)

Elever på kombineret ungdomsuddannelse

Er unge under 25 år, der har afsluttet 9.-10.kl. eller tilsvarende, ikke har gennemført kompetencegivende ungdomsuddannelse, ikke har forudsætninger for at påbegynde en erhvervsuddannelse eller gymnasial uddannelse og er motiveret for uddannelse”. Det er Ungdommens Uddannelsesvejledning vurderer om den unge er omfattet af målgruppen (lov om kombineret ungdomsuddannelse, nr. 631 af 16.juni 2014).

Elever på særlig tilrettelagt ungdomsuddannelse

Er unge under 25 år, der ikke har mulighed for at gennemføre en anden ungdomsuddannelse. Unge udviklingshæmmede og andre unge med særlige behov har et retskrav på en ungdomsuddannelse. Tilbuddet gives i forbindelse med undervisningspligtens ophør eller senere. (Lov om ungdomsuddannelse for unge med særlige behov nr. 564 af 6.2007)

Elever på erhvervsgrunduddannelsen

Er unge under 30 år, der bor i kommunen, ikke er under uddannelse, herunder i produktionsskoleforløb, eller i beskæftigelse og ikke har forudsætninger for umiddelbart at gennemføre en anden kompetencegivende ungdomsuddannelse. (Lov om erhvervsgrunduddannelsen, nr. 1321 af 27. november 2007)

Elever på produktionsskolebaseret erhvervsuddannelse

Er unge under 25 år der i forbindelse med gennemførelse af et produktionsskoleforløb vurderes til ikke at have de faglige, personlige eller sociale forudsætninger, der er nødvendige for at gennemføre en erhvervsuddannelse med uddannelsesaftale. Adgangskrav 02 i dansk og matematik, alternativt prøve og samtale eller uddannelsesaftale. Samt at den unge er vurderet uddannelsesparat (Aftale om Bedre og mere attraktive Erhvervsuddannelser, 24/2 2014, afsn. 6.4) (Lov om erhvervsuddannelser § 66 q, stk. 1)

Unge Sent ankomne flygtninge

Vi har valgt at lave et tættere samarbejde med kommunens modtagerklasse og integrationsafdelingen omkring arbejdet med kommunens sent ankomne flygtninge. Dette med opstart januar 2017. Ud over det almindelige produktionsskoletilbud vil eleverne blive undervist i dansk som andet sprog.

Elevgrupper på Grenaa Produktionsskole

Elevgrupper GP

Produktionsskoleelever – P-elever

- PT 35 elever
- Forventet 25-40 elever
- Max 1 år
- Fordelt på værksteder
- Undervisning GP,
- Undervisning VD
- Praktik max. 4 uger pr 6 mdr. Gerne 1 fast ugl dag
- Forløbssamtale hver 7 uge

Kombineret ungdomsuddannelse -KUU

- Pt. 31 elever (+ 9 januar)
- Forventet 35 elever
- 2 år
- Fordelt på værksteder/
virksomheder 3 dg pr uge
- Undervisning VD 1* pr uge
- KUU fag 1* pr uge
- Praktik max 8 uger pr 6 mdr.

Produktionsskolebaseret erhvervsuddannelse - PBE

- Pt. 7 elever
- Max 12 elever
- 2,9-4,5 år
- Godkendt 5 metal, 2 est, 2 træ, 2 køkken, 1 kontor.
- Undervisning tekniske skoler
- Praktik – kort/delaftaler/overgang

Erhvervsgrunduddannelsen -EGU

- Pt. 2 elever
- Max 7
- 2 år
- Primært i virksomheder
- Undervisning VD/GP
- AMU kurser
- GP værksted i særlige situationer eller ved kurser

Særlig tilrettelagt ungdomsuddannelse - STU

- Pt. 4 elever (+3 nov.)
- Forventet 7-8 elever
- 3 år
- STU GP =erhvervsrettet, inklusion.
- Fordelt på 8 værksteder
- Gerne 1 fast praktikdag
- Undervisning GP
- 1 dg ugl botræning/OCN

Uddannelser på Grenaa Produktionsskole

PBE -Lærling

Vi tilbyder lærlingeuddannelser, som foregår på Grenaa Produktionsskole i samarbejde med en erhvervsskole.

Lærlingeuddannelsen bliver skræddersyet til den enkelte elev, og har samme værdi som alle andre lærlingeuddannelser. Grund- og praktikforløb foregår på Grenaa Produktionsskole og samarbejdende virksomheder. Skoleforløbene foregår på erhvervsskoler, der har hele uddannelsen.

Lærlingeuddannelsen kan vare 1-5 år afhængigt af uddannelsen.

Grenaa Produktionsskole tilbyder aktuelt lærlingepladser som smed, tømrer, cater og kontorassistent. Vi forventer et øget antal lærlinge, da det netop er vores mål at styrke lærlingeforløbene på skolen.

EGU

En EGU (**E**rhvervs **G**rund **U**ddannelse) varer 2-3 år og består både af praktisk arbejde i virksomheder og undervisning. Praktisk arbejde udgør 60-80 uger og undervisningen udgør 20-40 uger. Undervisningen kan foregå på erhvervsskoler, VUC, produktionsskoler, AMU-skoler eller øvrige helt specielt tilrettelagte forløb, der passer den enkelte elev. EGU 'en er meget fleksibel, så den tilpasses elevens og virksomhedens behov. Når eleven er færdig med sin EGU, så kan der fortsættes i en anden uddannelse eller et arbejde.

STU

STU (**S**ærlig tilrettelagt **U**ddannelse) er et uddannelsesforløb, vi tilbyder til unge med særlige behov, som er visiteret af kommunen til os. Hos os er STU-eleverne integreret med de øvrige elever på værkstederne, men med deres særskilte forløb i henhold til

uddannelsesplanen. STU-vejlederen er tovholder og planlægger undervisning og er samtidig med elevens støtte- og kontaktperson. STU på Grenaa Produktionsskole er erhvervsrettet, praksisorienteret og inkluderende. Vi tilbyder STU-forløb, hvor eleven deltager på lige fod med andre ordinære elever i et ungdoms- og praksisfællesskab med et stort hensyn til den enkeltes udfordringer og ud fra deres individuelle uddannelsesplan.

På lige fod med øvrige elever, kan STU-eleven vælge mellem de mange praktiske værkstedstilbud samt individuelt tilrettelagte praktikker. Uddannelsesplanen bliver i samarbejde med eleven og UU løbende justeret og tilpasset de aktuelle behov, ønsker, evner og muligheder. Eleven har selv stor indflydelse på valg, men bliver også fastholdt i de mål, man sammen sætter.

Vi samarbejder med en række kommuner, som har mulighed for at købe en plads på skolen. Alle elever bliver sammen med den pågældende kommune evalueret hvert år. Derudover er der tæt kontakt til kommunens STU-kordinator.

KUU

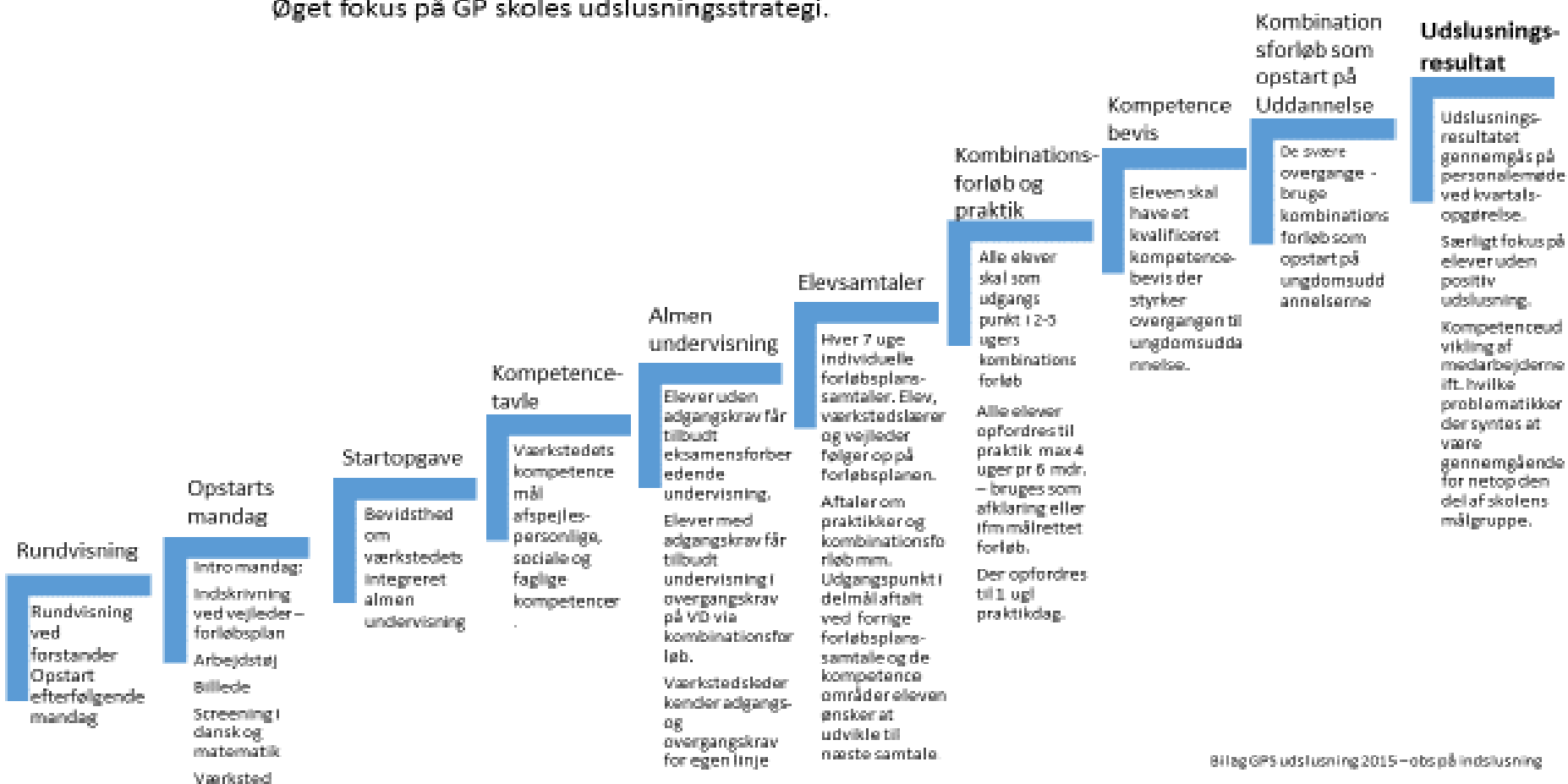
Kombineret **u**ngdoms**u**ddannelse – KUU - er en toårig ungdomsuddannelse, som er henvendt til unge, der ikke har forudsætningerne for at gå i gang med en erhvervsfaglig eller gymnasial uddannelse.

KUU-uddannelsen er målrettet det lokale arbejdsmarked og udløser titlen erhvervsassistent inden for et valgt erhvervstema. Uddannelsen giver direkte adgang til et job eller til at læse videre på en anden ungdomsuddannelse.

Uddannelsen veksler mellem skolegang på Produktionsskolen i KUU fag, dansk og matematik på Viden Djurs og erhvervstræning på en arbejdsplads eller i skoleværksteder. Ved afslutning af KUU aflægges der prøve i to D-niveau fag samt porte folio.

Forløb for Produktionsskoleelever

Øget fokus på GP skoles udslningsstrategi.



Eleven modtages af skolens forstander for rundvisning på skolen på baggrund af en målgruppevurdering fra UU. Efter indledende information om skolen, og samtale om elevens baggrund, vælger eleven et af skolens værksteder - i samråd med skolen.

Elever kan starte på skolen den efterfølgende mandag. Denne mandag får eleverne en indskrivningssamtale med vejleder, hvor der laves forløbsplan. Eleverne får udleveret arbejdstøj, får taget elevfoto og bliver screenet i dansk og matematik. Eleverne starter derefter på deres værksted.

Ud over løbende vejledning såvel personligt som uddannelsesmæssigt, er der fastsat elevsamtaler hver 8 uge mellem elev, værkstedslærer og vejleder. Her evalueres forløbsplanen - status, ønsker, udfordringer og målsætninger på kort og længere sigt. Derudover laves der RKA på personlige, sociale og faglige kompetencer. Dette dokumenteres i den elektroniske forløbsplan samt på værkstedets kompetencetavle.

Arbejdet på de enkelte værksteder er det daglige omdrejningspunkt for eleverne. Her fungerer man i et produktions- og arbejdsmæssigt fællesskab, hvor praksis og teori er forenet. Der lægges vægt på såvel den personlige, den sociale og den faglige udvikling hos eleven. Opgaverne og målsætninger på værkstedet er afstemt med elevens uddannelses-vejledning, og der foretages en løbende evaluering og afklaring af den enkelte elev.

Almen undervisning i dansk og matematik tilbydes på skolen for de elever der ikke har opnået 02 i gennemsnit fra folkeskolen eller tidligere skoleforløb. Hvis eleven har mere ned 02 i gennemsnit tilbydes de undervisning på erhvervsskolerne.

Ordblindeundervisning kan til vælges som 1/3-dels undervisning. Hvis screeningen ved opstart indikerer ordblindhed, tages der kontakt til videre udredning.

Der er lavet samarbejdsaftale med den kommunale Ungdomsskole om at føre til folkeskolens 9.klasses afgangsprøve, samt med erhvervsuddannelserne om at føre op på E-niveau i dansk og matematik. Eleverne der ikke kan føres til eksamen støtte til optagelsesprøver når de er tilmeldt en ungdomsuddannelse.

Skolen har et tæt samarbejde med erhvervslivet. Eleven kan være i virksomhedspraktik 4 uger pr. påbegyndt ½-år. Vi har 2 faste praktikuger årligt for alle.

Inden for de første 3 måneder af et produktionsskoleophold får alle elever planlagt, hvor og hvornår de skal i kombinationsforløb på en kompetencegivende uddannelsesinstitution, fx en teknisk skole – medmindre noget særligt taler imod dette. Desuden besøger vi jævnligt virksomheder og uddannelsessteder.

Alle værksteder kan arrangere ture med og uden overnatning, desuden har vi årligt en fælles tur for alle skolens elever. Der bliver på turene lagt stor vægt på både personlig, social og faglig udvikling.

Én gang pr. måned er der fællesmøder med aktuelle samfundsmæssige oplæg og debatemner, relevans fra erhvervslivets eller uddannelsesmæssige indspark. Disse bidrager til information, refleksion, forståelse og fornemmelse for det demokratiske samfund, man som ung indgår i.

Ligeledes deltager alle elever i skolens tiltag til sundhedsfremme - gåture og sport to gange ugentligt, daglig sund kost, undervisning i mental sundhed.

Skolen har mange samarbejdspartnere, der kommer i huset, med tilbud til eleverne – kommunens familiehus, jobcentret, UU, Rusmiddelcentret mm.

Elever på Grenaa Produktionsskole følges tæt på og mødes af anerkendende og tydelige voksne. Vi har den gode fornemmelse for balance mellem konsekvens og fælles regler på den ene side, og hensyn til unges individualitet på den anden side. Somme tider skal unge behandles forskelligt for at behandles ens.

Så snart en elev er klar, og tilbuddet er der, udsledes eleven til uddannelse eller job; dette i samarbejde med UU og relevante uddannelsesinstitutioner eller virksomheder. Vi følger altid eleverne hele vejen og sørger for overlevering til næste "station". Vores succeskriterie er, at få elever godt videre og undgå frafald – også på længere sigt.

Afsluttende elever får et kompetencebevis med personlig udtalelse og information om, hvilke faglige kompetencer de har opnået, samt hvilke praktikker, kombinationsforløb på erhvervsuddannelser og øvrige aktiviteter - herunder undervisning, de har deltaget i.

Vi har løbende samarbejde med elevens netværk og relevante instanser, herunder forældre og UU. Vi har en helhedsorienteret tilgang, der forsøger at vedligeholde, inddrage og opbygge elevernes netværk, herunder familien. Forældre eller værge til elever under 18 år indbydes til møder. Sammen med eleven evaluerer vi løbende målsætninger, udfordringer, ønsker og muligheder.

Mål med elever - succeskriterier

Skolens mål er, at få 75 % af de udsusede elever videre i positive planlagte forløb.

Produktionsskoleelever

Eleverne på Grenaa Produktionsskole deltager i et kombineret undervisnings- og arbejdsforløb, der har til hensigt at styrke elevernes personlige, sociale og faglige udvikling og forbedre deres muligheder i uddannelsessystemet og på arbejdsmarkedet. Ud fra en helhedsbetragtning af elevens samlede situation foretager vi afklaring af evner, ønsker og muligheder og klargør til fremtiden.

Praksisfællesskab på værkstedet. Omdrejningspunktet for eleverne er arbejdsfællesskabet på de enkelte værksteder. Det er her, de bliver holdt op på et godt fremmøde – det første erhvervslivet spørger om. Det er her, de lærer om samarbejde og respekt for andres væremåde, om lærer-elev forhold, men også om demokratisk medbestemmelse. Man kan kalde det almen dannelse i et forpligtende praksisfællesskab. Produktionen, hvor teori og praksis forenes, fungerer ikke mindst som pædagogisk middel i arbejdet med den personlige og sociale udvikling. Samtidig er det også her, den praktisk-faglige side styrkes.

Undervisning og faglighed. Undervisning består derfor at mange forskellige komponenter på skolen: Den faglige, Den boglige, Den sociale og personlige.

Den faglige - På værkstedet flettes den faglige teoretiske læring ind i det daglige praktiske arbejde.

Den boglige undervisning - Alle elever får undervisning i dansk og matematik i det daglige arbejde i værkstederne, hvor almenundervisningen er integreret. Her oplever eleverne, at

undervisningen er hverdagsrelateret og anvendelsesorienteret i forhold til det, de beskæftiger sig med.

I 2016 og fortsat i 2017 vil vi arbejde på, at gøre dette endnu mere synligt bl.a. ved hjælp af opstartsopgaver.

I undervisningslokalet foregår den almene undervisning i dansk og matematik også – men på mere traditionel vis. I undervisningen er tilgangen differentieret – den enkelte mødes på sit eget niveau. For nogle er det træning og forklaring i trygge omgivelser, der skal til, og for andre er det et spørgsmål om igen at vække nysgerrigheden og interessen for at lære.

Personlige og sociale undervisning. I løbet af opholdet på skolen skal eleven udvikle sig – hvis ikke, er vi det forkerte tilbud. Udviklingen kan foregå i ryk, men den skal være synlig over tid. Målet er, at eleven lærer og samtidig får troen på sig selv og kan sætte sig personlige mål. Desuden skal eleven opnå en selvindsigt, så det er realistiske mål ud fra evner og muligheder. Skolens opgave er at få eleven til at føle sig værdsat; vi skal motivere eleven til at tage eget initiativ og reflektere over sin adfærd.

Derudover træner eleven dagligt sine sociale færdigheder ved at være en del af arbejdsfællesskabet på værkstedet.

Helhedsbilledet. Vores udgangspunkt over for eleverne er en anerkendende tilgang med blik for den enkelte elevs samlede situation. Uanset om elevens tanker eller bekymringer er store eller små, så er det det, der fylder i hovedet, der har betydning. Forudsætningen for at lære er en vis portion psykisk overskud og fokus. I arbejdet med at få gjort eleven stabil, tryk og tillidsfuld, vil vi udfordre ham eller hende tilpas i balancen mellem tryk og udvikling. Vi finder styrkerne i eleven til at møde udfordringerne.

Vejledning. Den røde tråd gennem hele opholdet på Grenaa Produktionsskole, er vejledningen i bred forstand. Den foregår både i det daglige på værkstedet, i de fælles aktiviteter og specifikt i uddannelses-vejledningen. Som det fremgår under forløbsplanen søger vi at lave en afklaring af interesser, ønsker, evner og muligheder i uddannelses øjemed. Målet er så vidt muligt at klargøre til at gennemføre en kompetencegivende ungdomsuddannelse, eller klargøre til arbejdsmarkedet, hvilket bl.a. finder sted via praktikker. Uddannelsesvejlederen er tovholder på, at eleven når de foreskrevne mål omkring kombinationsforløb, vejledningssamtaler og uddannelses-tilmelding.

Dokumentation. Alt væsentligt omkring eleven i forløbet, dokumenteres løbende i en elektronisk registrerings- og forløbsplan. Den er omdrejningspunktet i forhold til de lovgivningsmæssige dokumentationskrav, men den fungerer også som udgangspunkt for status på elevens situation og refleksion over fremtiden - dette sammen med vejleder og værkstedslærer. Her holder vi styr på den generelle udvikling, samtaler, kombinationsforløb, praktikker, kurser og opnåede kvalifikationer og kompetencer.

Medindflydelse og demokrati. Eleverne er på skolen i op til ét år, hvorefter de skal ud på egne ben. At eleverne selv kan tage initiativ, er et vigtigt mål for os. Derfor skal de have medindflydelse i det daglige, i deres egen forløbsplan, i deres selvevaluering, i produktionen, i undervisningen, i arrangementer/ture ud af huset osv.

Deltagerrådet er et vigtigt element i dette. De mødes en gang pr måned – og drøfter alt fra turer, skolearrangementer, til skolens elev politikker, elevtrivsel mm. Elevrådet samler elevernes stemmer og sikrer medindflydelsen i mange skolesammenhænge. Eleverne får her direkte fornemmelse af demokratiske processer.

Fastholdelse – hindring af frafald. Vi har et godt samarbejde med et stort netværk af uddannelsesinstitutioner, UU-Djursland, Jobcenter og øvrige kommunale instanser samt erhvervslivet. Inden eleverne forlader skolen, vil vi sikre, at de har færdigheder, strategier og netværk med i bagagen. Strategier som de har reflekteret over - og trænet i - til at imødegå netop deres personlige udfordringer. Et netværk af både familie og personlige bekendte, men også viden om forskellige instanser, de kan gå til, når der er brug for det. I det sikkerhedsnet hører alt fra familie og venner til skole-vejledere, bankrådgivere, socialrådgivere, psykologer, arbejdsgivere m.fl. og selvfølgelig Grenaa Produktionsskole.

Udslusningsstrategi

Fokusområder i skolens udslusningsstrategi:

- Forløbsplanen - Eleven skal udarbejde forløbsplan allerede ved indskrivningssamtalen. Her skal fremgå elevens mål med forløbet, samt delmål for at nå dertil. Elev, vejleder og værkstedslærer arbejder på elevplanen ved hver elevsamtale (ca. hver 8 uge). På denne måde bruges forløbsplanen som samarbejds- og styringsredskab på elevens forløb.
- Kompetencetavler – synlig læring. Alle værksteder har - og videreudvikler – kompetencetavler hvor værkstedets kompetence mål afspejles-personlige, sociale og faglige kompetencer.
- Almenundervisning - Elever uden adgangskrav får tilbudt eksamensforberedende undervisning.

- Elever med adgangskrav får tilbudt undervisning i overgangskrav. Værkstedslærer skal kende adgangs-og overgangskrav for egen Linje. På denne måde bliver eleverne bogligt klædt på til adgangs og/eller overgangskrav.
- Forløbssamtaler - Hver 8. uge individuelle forløbsplans-samtaler. Elev, værkstedslærer og vejleder følger op på forløbsplanen.
- Der tages udgangspunkt i delmål aftalt ved forrige forløbsplans-samtale og de kompetence områder eleven ønsker at udvikle til næste samtale.
- Kombinationsforløb - Alle elever skal som udgangspunkt i 2-5 ugers kombinationsforløb. For nogle elever kan det være af stor relevans, at bruge kombinationsforløbet som opstart på en ungdomsuddannelse.
- Praktik -alle elever opfordres til praktik 4 uger pr 6 mdr. dette bruges som afklaring af erhvervsretning eller i forbindelse med målrettet forløb.
- Kompetencebevis - Eleven skal have et kvalificeret kompetencebevis der styrker overgangen til ungdomsuddannelse.
- Udslusningsresultatet gennemgås på personalemøde ved kvartals-opgørelse.

Forløb på produktionsskolen. I løbet af tiden på skolen vil vi sørge for at eleven har gennemgået det beskrevet i forløbsplanen. Afprøvning af værksteder, praktikker i virksomheder, 2-5 ugers kombinationsforløb, teamture og deltagelse i fælles arrangementer foruden undervisning rettet mod den kommende uddannelse. Besøg på både virksomheder og uddannelsesinstitutioner er også med til at give eleven et mere klart og nuanceret billede af, hvad der er det rigtige uddannelsesvalg. Vi sørger for fyldestgørende og brugbar dokumentation af elevens opnåede kompetencer - herunder kompetencebevis.

Særlige behov. Til elever med særlige behov, kontaktes uddannelsesstedet rettidigt til at være forberedt. Det gælder fx ved It-rygsæk til ordblinde eller andre SPS- (særlig pædagogisk støtte) ordninger.

Overlevering. Produktionsskolens enkelte værkstedslærer står sammen med uddannelsesvejleder som tovholder på personlig overlevering til det nye sted. Alle elever deltager med vores værksteder og/eller vejleder med det nye steds vejleder eller underviser i en samtale, hvor ønsker, særlige udfordringer, styrker og behov bliver oplyst. Det personlige møde sikrer, at alle vigtige oplysninger kommer videre, og at kontakten mellem elev og begge institutioner efterfølgende er lettere. UU får altid data om samt skriftlig eller mundtlig information om, hvad vores elever udmeldes til. Hvis vi forventer særlig vanskeligheder for en elev i ny uddannelse, gør vi UU opmærksom herpå.

Opfølgning. Vejleder eller værkstedslærer fra produktionsskolen følger op inden for første måned efter udslusning. Hvis der er vanskeligheder, kontaktes uddannelsesstedets vejleder eller underviser samt UU. Efter 3 måneder tjekker skolens administration om eleven fortsat er i uddannelse eller arbejde.

Overordnet - statistisk materiale. Ud over at følge den enkelte elev, laver vi statistik på den samlede flok af elever. Heri indgår data om alder og køn, hvilken kommune og skoleform de kommer fra samt om eksaminer. Desuden om sammenhængen mellem værkstedsvalg og efterfølgende uddannelse, tidsrum på skolen og undervisningsvalg. Formålet er dels at korrigere vores tilbud, så eleverne får den bedste løsning her, og dels at hindre et fremtidigt frafald fra ungdomsuddannelserne. Vi husker selvfølgelig at bibeholde den sunde

fornuft, som også fanger det, der ind imellem ”står mellem” tallene og værkstederne.

Eksternt samarbejde. Vi samarbejder tæt med andre uddannelsesinstitutioner, UU og Jobcenter omkring overlevering og fastholdelse.

Styrker vi vil fastholde

Vi er en dynamisk skole med stor manøvredygtighed og omstillingsparathed, der ønsker den gode balance mellem stabilitet og udviklingsorientering.

Der er fokus på kerneydelserne som afklaring og klargøring af ordinære elever til uddannelser og erhvervsliv, men samtidig ønsker vi også en spredning af aktiviteter som fx forskellige elevgrupper. På skolen har vi også elever i kompetencegivende uddannelser, nemlig EGU, KUU, STU og lærlinge. Desuden modtager vi elever fra de forskellige uddannelsesinstitutioner i kombinationsforløb på produktionsskolen.

Vores medarbejderstab er bredt sammensat, hvilket sikrer mange perspektiver og stor refleksion. Det medfører også en rigtig stor samlet viden og åbenhed samt rummelighed over for forskelligheder. Kvaliteter som også skal bruges i elevsammenhæng.

Pædagogisk set har vi en anerkendende tilgang, der tager udgangspunkt i det, der virker hos eleverne. Da arbejdet er praksisorienteret, får eleverne lov at afprøve det lærte i praksis – teorien flettes ind. Vi arbejder i mindre enheder og er som voksne tæt på elevernes adfærd, udtryk og tankegang. Mange forskellige

værksteder med forskellige kulturer sikrer også, at der er et brugbart valg til alle.

Medarbejderstaben fungerer godt med en god blanding af dynamik og stabilitet. Det er skolens motor som skal plejes og udvikles for at bevare et godt arbejdsklima.

I kompetenceudviklingen vægter vi - så vidt muligt - at man bliver opkvalificeret i samlet flok. Dette for at optimere at vi går mod samme mål samt for at den lærte viden bliver brugt og omsat af alle som fælles afsæt i huset.

Grenaa Produktionsskole har generelt et godt arbejdsklima, som er blevet afprøvet i en omskiftelig tid. Vi skal fortsat fokusere på den gode kollegarelation og åbenhed omkring samarbejds miljøet. Med den sunde fornuft i behold er vi altid åbne over for udviklingspotentialer.

Vores netværk er stort – hvilket også betyder, at der er mange at spille på, men også mange at pleje. Vi fortsætter det gode samarbejde med uddannelsesinstitutioner, UU, jobcenter, og andre kommunale og sociale myndigheder og virksomheder.

Indsatsområder 2016/2017

- Grenaa Produktionsskole skal anerkendes som en af uddannelsespaletten i Norddjurs Kommune. -Den praksisorienterede vej til uddannelse.
- Grenaa Produktionsskole skal være kommunens bedste tilbud til unge der har brug for en anden vej til ungdomsuddannelse.
- Grenaa produktionsskole skal sikre en god omtale af skolen, dens elever og medarbejdere så Produktionsskolen bliver et aktivt tilvalg.
- Grenaa Produktionsskole skal være det sted der holder de unge på ”banen” mellem folkeskole og ungdomsuddannelse.
- Grenaa Produktionsskole skal sikrer en høj faglighed i personalegruppen.
- Grenaa Produktionsskole skal kontinuerlig vedligeholde og udvikle samarbejder på tværs af uddannelser og erhvervsliv.
- Grenaa Produktionsskole skal kontinuerligt have fokus på, at have det optimale læringsrum for vores elevgruppe, der giver mulighed for at tilegne sig de nødvendige kompetencer for at kunne påbegynde og gennemføre en ungdomsuddannelse
- Grenaa Produktionsskole skal vise en mål-og resultatorienteret indsats for og med eleven.
- Grenaa Produktionsskole skal synliggøre vores unikke helheds-og praksisorienterede tilgang.

GPS målsætninger 2017

GPS Brand

- Tydeliggøre "en anden vej til uddannelse".
- Bevidsthed om lokalt efterspørgsel på arbejdskraft
- Bevidsthed om lokalt udbud af uddannelse
- Sammenholde - udbyder vi det rette mht. værkstedsvalg

Øget fokus på udslusningsresultater

- Su udslusningsstrategi
- Afgørende - vi skal vise de unge den rette vej - kræver målrettedhed og fokus.
- Ny app til GPS - mulighed for elevernes selvvurdering RKA

Su 2017

Udvalgte arbejdsområder: Virksomhedspar, Unge sent ankomne flygtninge, Syntig læring på værkstederne, videreudvikling af kompetenceøvelser og skolespp, værkstedstegreret almenundervisning/opstartsbogvær på værkstederne

Implementering af ny skolestruktur

- Praktik og undervisning er en fast del af hverdagen. Elever på værkstederne langt færre dage end tidligere.
- Normering på værkstederne
- Øget krav til logistik og struktur

Midler til og krav om efteruddannelse

Stadig større krav til indhold og krav på ungdomsuddannelsen, pædagogisk tilgang og forståelse, samt værkstedslæring - kræver løbende efteruddannelse.

Dette ved:

Indholdet på **personale udviklingsdage** i løbet af året bliver planlagt som moduler, der bredt dækker: fokus på udslusningsresultater og fremme af positiv udslusning. Fremme af synlig læring på værkstederne, værkstedsintegreret almenundervisning bl.a. via opstartsopgaver samt Etik, kommunikation og fokus på elevens styrker.

Kompetenceudvikling af ansatte vil således være med fokus på omkring disse emner.

Derudover vil der være fokus på opkvalificering af medarbejdere til at arbejde optimalt sammen med målgruppen, især med fokus på neuro pædagogik sammenholdt med læringsstile og indlæringssevne.

Ansatte med pædagogisk ansvar får i 2017 fortsat ekstern hjælp i supervision og træning i kollegial sparring.

Kompetencetavler på værksteder. Eleverne skal sammen med værkstedslærer have et klart overblik over, hvor i udviklingen den enkelte befinder sig i forhold til forløbsplanen. Ved elevsamtalerne og ved elevaktiviteter på værkstedet, skal det være synligt hvilke kompetencer eleven har arbejdet med og pt arbejder med. Kompetencetavlen er sammenkørt med skolens registreringssystem Nordplaner, og kompetencerne vil derfor også fremgå af kompetencebeviset. Den enkelte elev kan følge egen og de øvrige elevers udvikling.

SkoleAPP Skolen vil i 2017 udvikle en skoleapp hvor eleverne bl.a. kan evaluere sig selv ud fra kompetencemålene på værkstedets kompetencetavle. Ved elevsamtalerne drøfter elev værkstedslærer og

vejleder sammenhængen mellem elevens egen og værkstedslærers evaluering af elevens kompetencer.

Værkstedsintegreret almenundervisning – som en måde at fremme synligheden af den værkstedsintegrerede almenundervisning skal alle værksteder i 2017 udvikle startopgaver. I disse fremgår det mere tydeligt hvordan der arbejdes med dansk og matematik i værkstedet. Dette med en tro på, at en øget bevidsthed fra værkstedslærer og elev fra start – vil fremme bevidstheden herom videre i forløbet.

Implementering af port folio og KUU kompetencemål for hvert semester på alle erhvervstemaer. Som KUU tager form bliver opmærksomheden på dokumentation af læringsmål skærpet. Dette arbejde skal fortsætte, videreudvikles og implementeres som en fast del i 2017.

Virksomhedsspor – vi har i dag tre virksomhedsspor på Grenaa produktionskole. I 2017 skal vi arbejde med implementeringen af disse.

Unge Sent ankomne flygtninge – vi har valgt at lave et tættere samarbejde med kommunens modtagerklasse og integrationsafdelingen omkring arbejdet med kommunens sent ankomne flygtninge. Dette med opstart januar 2017. Ud over det almindelige produktionskoletilbud vil eleverne blive undervist i dansk som andet sprog.

Værksteder og produktion

Arbejdsfællesskaberne på værkstederne er omdrejningspunktet i dagligdagen. Den personlige, sociale og faglige udvikling finder sted gennem det samlede udbud af aktiviteter på skolen. Vi opfordrer til, at eleven i løbet af forløbet prøver flere værksteder. Eleverne har mulighed for at skifte værksted, såfremt der er plads. Praktikker på andre værksteder for kortere tid er også en mulighed.

For alle værksteder gælder det, at eleven:

- Oplever at blive en del af et arbejdsfællesskab hvor teori og praksis går hånd i hånd.
- Samarbejder med andre om at producere noget, der kan sælges
- Sætter en refleksionsproces i gang i forhold til, hvad han/hun har lært.
- Bliver bevidst med mål og resultatstyring – at eleven har medansvar på sit forløb via forløbsplanen.
- Trænes i at sætte realistiske mål ud fra egne forudsætninger men også udfordre sig selv.
- Kommer i praktikforløb, hvor de kommer ud i en virksomhed.
- Kommer ud til relevante ungdomsuddannelser, og tilbydes kombinationsforløb, så overgangen til næste uddannelsessted bliver nemmere
- Bliver en del af et forpligtende arbejdsfællesskab
- Får en tryk base med nye kammerater
- Er tæt på en tydelig voksen som arbejder ud fra mesterlære og rollemodelstanken.
- Får lov at afprøve ting i praksis og selv have indflydelse på opgaver
- Deltager i fælles arrangementer, udflugter og aktiviteter

- Kan få almen undervisning og gå til eksamen.
- Får medindflydelse og bliver bevidst om samfundsfaglige forhold

Køkken – kost og sundhed

Du bliver undervist i:

- Madlavning til få eller mange personer
- Planlægning og indkøb
- Sund livsstil
- Rengøring og hygiejne
- Ture og besøger restauranter og fødevarer- og uddannelsesmesser til inspiration og viden om produkter, tilberedning og om uddannelsesmuligheder.

Hvad kan du bruge køkkenværkstedet til?

- Du får et grundlæggende kendskab til madlavning og ernæring
- Du bliver bedre til at læse, skrive og regne
- Du lærer rigtig meget om samarbejde og timing
- Du kan forberede dig på en uddannelse til ernæringsassistent, cater eller kok mm.
- Du får viden, selvtillid og en masse erfaringer

Metal – motor og mekanik

Metalværkstedet er for dig med hovedinteresse i at arbejde med jern og metal, og samtidig er du indstillet på at tage del i forskellige andre forefaldende arbejdsopgaver.

Du bliver undervist i:

- Betjening af forskellige maskiner i metalfaget
- Kendskab til håndværktøj
- Sikkerhed
- Forskellige svejseformer

Hvad du kan bruge Metalværkstedet til:

- Du opnår et grundlæggende kendskab til smedefaget
- Du har mulighed for at få styrket dine fagfaglige smedjekompetencer i- herunder opnå tegnetekniske kompetencer, som du kan bruge i videre uddannelse.
- Du kan lære at anvende IT i det daglige arbejde på værkstedet.
- Du bliver afklaret og bevidst om dine evner og muligheder, så du kan finde ud af, hvilken uddannelse du ønsker.
- Metalværkstedet retter sig især mod erhvervsuddannelserne – smed, mekaniker eller lignende.

Træ – byg og bolig

Træ er for dig, der har lyst til at arbejde med træ – og finde ud af, om en uddannelse inden for dette område er noget for dig.

- Du bliver undervist i:
- Betjening af almindeligt håndværktøj
- El-håndværktøj og stationære maskiner
- At anvende historisk håndværktøj
- Materialelære
- Tegningsforståelse
- Sikkerhed og arbejdsmiljø
- Indgåelse af aftaler og overholdelse af leveringstider
- At kende de forskellige træsorter og hvad de kan bruges til

Hvad du kan du bruge Træværkstedet til:

- Du opnår et grundlæggende kendskab til træfagene.
- Du lærer om service og kundebetjening.

- Du har mulighed for at blive afklaret med hensyn til uddannelse og arbejde
- Du lærer at indgå i og begå dig på en arbejdsplads.
- Du bliver bedre til både at arbejde såvel selvstændigt som i et team.

SOSU- Børn, Unge og Ældre

Fra kreativt håndværk til pædagogisk arbejde og personlig udvikling. Dette værksted er for dig, der ønsker at blive klogere på - og arbejde med mennesker.

Du bliver undervist i:

- Kreative udfoldelser i materialer som glas, ler og læder, tegning og maling
- Ugentlige besøgsvenner på plejecenter, børnehave, flygtningelandsby
- Lære at planlægge, udføre og evaluere aktiviteter
- Kropssprog
- Kommunikation
- Formidling

Hvad kan du bruge det til:

- Du kan forberede dig til en uddannelse eller et arbejde inden for pædagogik, kreative håndværksfag eller social- og sundhed.
- Du opnår erhvervs erfaring bl.a. være i børnehaver, SFO'er, hjemmeplejen, dagcentre for udviklingshæmmede eller helt andre brancher
- Inden for det private erhvervsliv.
- Du lærer om og bliver bevidst om kommunikation og kropssprog
- Du får øget en viden om området.

Grøn Linje – Økologi og bæredygtighed

Den grønne linje tager udgangspunkt i en grøn tankegang. Vi arbejder i og med naturen, og de ting vi dyrker eller producerer, bliver anvendt i skolens kantine eller på sigt afsat fra skolens gårdbutik.

Du bliver undervist i:

- Plantelivet og hvad du kan bruge det til
- Spiselige planter og bær
- Viden om krydderurter og lægeplanter
- Dyrkning af grøntsager og krydderurter fra frø til høst
- Økologi og alternative energiformer
- Motorsaven og dens brug – motorsavskurser
- Traktorkørekort
- Afprøve friluftsliv

Hvad kan du bruge Den Grønne Linje til:

- Blive motiveret og mentalt klar til at starte på en uddannelse
- Lære at tage ansvar for eget liv herunder sund livsførelse
- Lære at samarbejde og omgås andre
- Finde glæden ved at begå dig i og omgås naturen og dens dyre- og planteliv
- Få afklaret mulighederne for uddannelser hvor anvendelse af naturen indgår
- Komme i kombinationsforløb på f.eks. Beder Gartnerskole eller Kalø Landbrugsskole

EST – Ejendomsservice og miljø

Est er skolens pedellinje. På ejendomsservicetekniker-værkstedet holdes skolens bygninger og de grønne områder passes. Desuden løses de småproblemer, der opstår i det daglige.

Du bliver undervist i:

Skolens tekniske installationer

- At føre regnskab og skrive rapporter
- At hjælpe og arbejde sammen med andre på en god måde.
- Alle pedelfunktioner
- Havemaskiner og vedligeholdelse

Det kan du bruge det til:

- At finde glæden ved at løse problemer for andre
- Erfaring med at reparere og sætte i stand
- Forberedelse på en uddannelse til ejendomsservicetekniker, servicemedarbejder mm.
- At samarbejde og omgås andre og får større selvtillid.

Gp. Inc. – it, handel og service.

Du bliver undervist i:

- Det at gå i skole
- Grafik
- Foto
- Design
- Produkt udvikling
- Markedsføring/PR
- Kontor

Hvad kan du bruge GP Inc. til:

- Du får et grundlæggende kendskab til Adobe Photoshop, InDesign og Illustrator.
- Du får et grundlæggende kendskab til skolens kontoropgaver
- Du får et indblik i at tage et godt foto, og lege med de forskellige foto former.
- Du får et indblik i skolens markedsføring og PR, samarbejde m. lokalavisen, GP's hjemmeside, facebookside og salg af produkter.
- Du får et indblik i designfaget, fra Inspiration, Idéudvikling til det færdige produkt, og træner det visuelle udtryk
- Du bliver bedre til at læse, skrive – og til at bruge it.
- Du lærer meget om det at tage et ansvar og overholde en deadline.
- Du kan forberede dig på en uddannelse til 3D college el. HG business.
- Du får viden, selvtillid og fokus på personlig udvikling.

Butikslinjen

Linjen for dig der overvejer en salgsuddannelse (EUD-Business eller eux-Business, EGU-butik) eller job i butik.

Du bliver undervist i:

- At styrke din faglighed inden for butiksområdet
- At opnå teori inden for butiksområdet
- At styrke personlige, sociale og faglige kompetencer
- At lære dig selv og din omverden bedre at kende
- Fokus på fremtidige uddannelsesmål
- Samarbejde i små og store grupper
- At tage ansvar for egen læring

Det kan du bruge Butikslinjen til:

- At få afprøvet mange forskellige områder inden for butiksverdenen
- At blive afklaret med om butiksområdet er noget for dig
- Blive bevidst om egen fremtoning
- Blive bevidst om kommunikation
- Blive opkvalificeret fagligt og bogligt i butiksfaget.
- Blive klar til uddannelse eller arbejde inden for butiksområdet

Almen Undervisning

Du får undervisning i dansk og matematik, samtidig med at du er tilknyttet et værksted. En del af undervisningen foregår i direkte tilknytning til værkstedet, så den så vidt muligt bliver gjort hverdagsrelateret og anvendelsesorienteret i forhold til det, du beskæftiger dig med.

I danskundervisningen arbejder vi med:

- Faglig læsning og generel læsetræning
- Basal dansk grammatik og stavning
- Samtale og mundtlighed
- Skriftlig fremstilling af mindre tekster, jobansøgninger og CV

I matematikundervisningen tager afsæt i de fire regningsarter, og træner hverdagsmatematikken, så den automatiseres, og sættes i forhold til daglige udfordringer.

I matematik har vi desuden et EUD forberedende hold, hvor undervisningen fokuseres EUD optagelsesprøven. Det indbefatter blandt andet at kunne:

- Finde informationer i og aflæse modeller, grafer og skemaer
- Være fortrolig med: procent, brøker, decimaltal og diagrammer
- Overskue formler og indsætte de rigtige tal
- Have basal viden inden for geometri

Der er undervisning på små hold, og det tager afsæt i dit eget niveau – det du kan. Hvad og hvor meget du har brug for, afhænger af dig – og af din måde at lære på.

Hvad kan du bruge undervisningen til:

- At forbedre standpunkt, eller vedligeholde det.
- At komme op i gear, før start på en anden uddannelse.
- At blive indstillet til eksamen, hvis der mangler den adgangsgivende karakter for at komme videre.
- At blive klædt på til optagelsesprøve til erhvervsskolernes grundforløb.

Vi formidler eksamensforberedende undervisning, i samarbejde med erhvervsskolerne og den kommunale heldagsskole.

Vejledning – jf. også forløbsplan

Vejledning er en gennemgående størrelse på Grenaa Produktionsskole. Fra eleven starter og får lavet sin individuelle uddannelsesplan til eleven forlader skolen med et bevis i hånden.

For alle elevgrupper er der gennemgående vejledning i form af elevsamtaler med fokus på uddannelsesplanen, uddannelsesvejledning, individuel vejledning/støtte, netværksmøder, koordination af praktikker, undervisning og kombinationsforløb. Hver elevgruppe på skolen har tilknyttet en fast vejleder. Alle Det er forskellige fokusområder ser fra vejlederen i elevgrupperne

Når produktionsskoleelever starter på skolen, er der en indledende samtale med forstanderen eller skolens vejleder. Elevens UU-vejleder er ofte med, idet vi er opmærksomme på, at en god overlevering er vigtigt for elevens forløb på skolen.

Det er UU der visiterer elever til skolen – og i målgruppevurdering redegøres for formål med skoleopholdet. Senere kommer en samtale med vejlederen, hvor forløb, baggrundsoplysninger, interesser og mål bliver justeret eller ændret, hvis der er brug for det. Hvis eleven er under 18 år, inviteres forældre til at deltage i samtalen med vejlederen.

For elever på skolens uddannelser foregår visitationen også fra UU, men her udfærdiges der en uddannelsesplan for eleverne, som følger op på ved elevsamtaler hver 8 uge med eleven.

Det er vejlederens opgave, i samarbejde med elev og værkstedsleder at klargøre eleven til uddannelse eller et arbejde.

Det vejledende forløb er beskrevet i afsnittet "Forløbsplan" og "Udslusningsstrategi".

Praktikker

På Grenaa Produktionsskole har vi et rigtig stort netværk blandt virksomhederne i lokalområdets erhvervsliv. I samarbejdet med erhvervsnetværket gøres der et stort arbejde for praktikker til eleverne. Nogle elever er ude i hele uger og nogle har faste ugentlige praktikdage. Praktikken skal bruges til at afprøve faget, bestemme sig for fremtidigt fag samt for at opnå faglige kompetencer inden for håndværket. Værkstedlæreren følger op på eleven undervejs i praktikken.

Kombinationsforløb

Kombinationsforløb er et målrettet forløb i samarbejde med uddannelsesinstitutioner i Århus, Silkeborg, Beder, Randers, Hadsten, Ålborg og Grenå – herunder også Social- og Sundhedsskoler eller øvrige uddannelsesinstitutioner. Elever kan på skolerne lære de almene fag eller bare skolen at kende, så der er mange grunde til, at kombinationsforløb er givende for elever.

Fælles aktiviteter

Ud over værkstedsundervisningen tilbyder Grenaa Produktionsskole også skolens elever mange andre aktiviteter. Der er idræt to gange om ugen, hvor eleverne vælger sig ind på forskellige aktiviteter. Der er ud over temadage/uger, ugentlige fællesmøder, ekskursioner og projekter, der alle indgår som faste elementer i løbet af det år, eleverne kan være indskrevet på Grenaa Produktionsskole. Der er en årlig tur for alle skolens elever, hvor eleverne er med i planlægning, indkøb og madlavning. Formålet med disse aktiviteter er at supplere værkstedsundervisningen således:

- At værkstedsledere og elever lærer hinanden bedre at kende på tværs af værkstederne
- At give eleverne mulighed for at tilegne sig viden og erfaring i at begå sig i et demokratisk samfund
- At give eleverne mulighed for at få øjnene op for nye interesser
- At åbne op for at turde tage ordet og debattere i en større forsamling
- At give eleverne mulighed for at erfare, at fællesskab giver venskab
- At blive præsenteret for en lang række ungdoms- og samfundstemaer